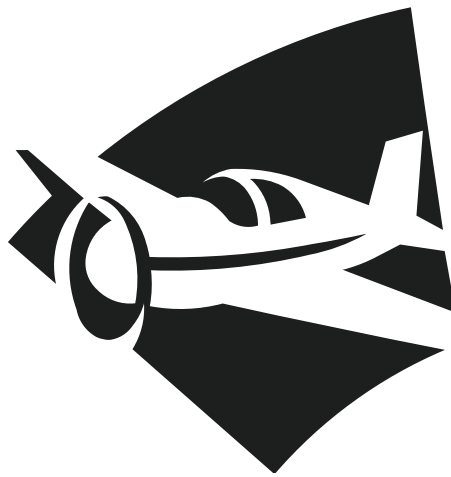


# **KLUBBHANDBOK HALMSTAD FLYGKLUBB**

**Klubbregler och lokala flygregler**

**Hantering av olycka och händelselogg**



**Utgåva 2.91**

**Dessa regler gäller vid all privat-, firma- och skolflygning på Halmstad flygklubbs flygplan.**

**Beslutad av styrelsen  
giltig från 2018-10-25**

---



## Innehållsförteckning

Revisioner.....	3
Rättigheter och skyldigheter som medlem.....	4
Besökare och medpassagerare.....	4
Medlemsavgift .....	4
Regler för flygtrim .....	4
Klubblokalen .....	4
Passage .....	4
Larmhantering .....	5
Behandling av personuppgifter .....	6
Bokningsregler och före / efter flygning .....	7
Bokningsregler .....	7
Tankning .....	8
Före flygning.....	8
Efter flygning .....	8
Logga flygning .....	9
Anmärkningar på flygplanen.....	10
Priser .....	11
Betalning av flygning .....	11
Cost-share principen .....	11
Ersättning för utlägg .....	13
Landningskort och startavgifter.....	13
Olycka eller påverkan på flygsäkerheten.....	14
I händelse av olycka med fara för liv: .....	14
I händelse av olycka eller annan inverkan på flygsäkerheten: .....	14
Försäkring och självrisk .....	14
Lokala flygregler .....	15
Val av bana och miljöregler .....	15
Trafikvarv .....	15
Restriktionsområden .....	15
När tornet är öppet .....	15
När tornet är stängt .....	16



Segelflyg .....	19
Fallskärm.....	20
Väjningsregler vid skärande kurser .....	21
Checklista för flygtrim och behörighet.....	22
Regler för flygtrim .....	24
90-dagars flygtrim (EASA).....	24
12-månaders flygtrim (klubbregel).....	24
Kontaktlista .....	25
Händelselogg vid olycka .....	26



## Revisjoner

Version	Ändrat	Datum	Reviderad av
1.4	Första utgåva	2010-10-17	FS, MP, AJ
1.5	Inflygning kompletterad	2010-11-30	FS
1.6	Diverse stavfel och utflygning rättad	2010-12-01	FS
1.7	Uppdaterat bokning, loggning av flygning och betalning. Nytt stycke om medlemsavgift. Justerat rubriker	2011-02-27	FS
1.8	Justerat bokningsregler, påbörjat dygn. Betalning inom 10 dagar. Namnbyte till klubbhandbok	2011-03-27	FS
1.8a	Justerat kontaktlista efter ny styrelse, ändrat loggning och pris på nyckelbricka	2011-06-28	FS
2.0	Lagt till regler och information kring segel och fallskärmsverksamhet. Nytt stycke om tankning. Viktiga avsnitt ur avtal med LFV.	2011-08-01	FS
2.1	Lagt till motorflygchef som behörig för flygtrimscheck	2012-03-20	FS
2.2	Justerat tider för loggning av flygning	2012-06-22	FS
2.3	Ändrat boka flygmaskin – bokningsregler och regler då tornet är stängt	2012-06-24	FS
2.4	Justerat nyckelrutiner	2015-09-01	FS
2.5	Justerat: nyckel rutiner, loggning av flygning, priser, betalning. Nytt kapitel om cost-share och introduktionsflygning.	2018-07-23	FS
2.6	Nytt stycke om ersättning, försäkring och självrisk samt olycka och händelselogg	2018-08-24	FS
2.7	Nytt stycke om behandling av personuppgifter för anpassning till GDPR regelverk	2018-08-27	FS
2.8	Redaktionella ändringar om flygtrim angående 12-månaders reglel	2018-10-29	FS
2.9	Nytt stycke om rättigheter och skyldigheter som medlem, uppförandekod. Justering 90-dagars flygtrim. Borttag av gamla TWR, CTR frekvenser	2018-10-26	FS
2.91	Uppdatering om medlemmens ansvar för besökare samt rubrik ändringar	2019-07-24	FS



## Rättigheter och skyldigheter som medlem

Medlemmar i Halmstad flygklubb får tillgång till klubblokalen och får flyga våra flygplan om du har giltigt certifikat och medical. Medlemmar ska följa stadgar, regelverk och anvisningar utfärdade av styrelsen, flygplatsen och myndigheter. Brott mot regelverk, upprepade förseelser eller uppenbar oförsiktighet kan leda till beslut om flygförbud och/eller uteslutning.

För allas trevnad och säkerhet utfärdar styrelsen anvisningar och regelverk som publiceras i denna klubbhandbok. Det är varje medlems ansvar att löpande hålla sig uppdaterad på innehållet klubbhandboken.

## Besökare och medpassagerare

Enligt vårt avtal med Halmstad city Airport har flygklubben rätt att ta in besökare på airside. Det innebär också ett ansvar för att informera dessa personer vad som gäller för att vistas på området. Det är varje medlems skyldighet att informera och säkerställa att de besökare denne släpper in på airside inte vistas på otillåtna områden.

## Medlemsavgift

Gällande medlemsavgift finns på hemsidan. Denna skall vara inbetald senast den 31 januari för innevarande år.

**Uppmaning om att betala medlemsavgift sänds ut till den mailadress som är angiven i MyWeblog, av denna framgår betalningsuppgifter.**

Inbetalning skall ske på klubbens bankgiro och med korrekt OCR-nummer. OCR-nummer för medlemsavgift kan också hittas under inställningar i myWebLog.

## Regler för flygtrim

**Det är varje pilot som har ansvar för sitt flygtrim. Klubben ställer krav på att du som pilot följer checklisten för flygtrim och andra för flyget gällande bestämmelser.**

**Läs igenom och gör bedömning utifrån checklisten för flygtrim och behörighet som finns sist i denna handbok.**

## Klubblokalen

Som medlem får du tillgång till klubblokalen.

Denna skall givetvis lämnas i det skick som du vill återfinna den. Lokalen delas med segelflygklubben.

## Passage

Passerbricka kvitteras ut hos registeransvarig, se kontaktlista på [www.halmstadflygklubb.se](http://www.halmstadflygklubb.se). Brickan är gratis första gången.

Förloras passerbricka/kort fås ny mot 100kr.



För att komma in i den vita hangaren behövs en passerkod, koden framgår av anslag på insidan av nyckelskåpet i briefing rummet.

### **Larmhantering**

Instruktion finns anslagen i fönster på framsidan och vid dörr på baksidan. Larmet aktiveras och avaktiveras med din passerbricka och kod.

#### **Avaktivera larm**

Larmet avaktiveras automatiskt när du låser upp dörren, med hjälp av din bricka och kod.

#### **Aktivera larm**

För att larmet skall aktiveras måste vita dubbeldörren till hangar, båda dörrarna på baksidan samt dörren på framsidan vara stängda och låsta. När larmet är aktivt blinkar den röda lampan i fönstret och knapppanelen lyser rött.

Vid problem med passage och larm kontakta någon av styrelsemedlemmarna.



## Behandling av personuppgifter

### Samtycke

Genom ditt medlemskap i Halmstad flygklubb ger du ditt samtycke till att klubben behandlar och lagrar dina personuppgifter.

### Vilka uppgifter samlar vi in?

Med personuppgift menas varje uppgift som kan kopplas till dig som individ. Det kan vara namn, personnummer, adress, e-postadress, telefonnummer, flygcertifikat. Det kan också vara uppgifter om dina personliga förhållanden, såsom kontaktuppgifter till anhörig samt medicinska uppgifter som utgör underlag för att styrka ditt flygcertifikat.

### Hur samlar vi in dina personuppgifter?

Halmstad flygklubb samlar in personuppgifter från dig i samband med att du lämnar in en medlemsansökan samt vid inskrivning i flygskolan.

### Varför samlar vi in dina uppgifter?

För att föreningen ska kunna bedriva sin verksamhet behandlas personuppgifter för olika ändamål kopplade till verksamheten. Till exempel för att:

- föra medlemsregister och inpasseringskontroll
- administrera avgifter och fakturor med anledning av ditt medlemskap
- kunna ta emot och besvara frågor som kommer in via våra olika kommunikationskanaler, till exempel via e-post
- fullgöra åtagande i pilotutbildningen
- fullgöra uppgiftsutlämnande till myndigheter och intresseorganisationer

### Till vem lämnar vi ut dina personuppgifter

Vi använder dina personuppgifter för registrering hos intresseorganisationer (KSAK), myndigheter, tillståndsprovad verksamhet (flygskolan).

### Personuppgiftsbiträden

Halmstad flygklubb kan också anlita utomstående leverantörer för att sköta till exempel drift och förvaltning av våra system, så kallade personuppgiftsbiträden. Ett personuppgiftsbiträde kan behöva ha tillgång till dina personuppgifter för att kunna fullgöra sitt uppdrag.

### Hur länge bevaras dina uppgifter?

Halmstad flygklubb bevarar uppgifter i 24 månader efter avslutat medlemskap. För att fullgöra skyldighet enligt lag eller annan författning, myndighet föreskrift, beslut, begäran eller riktlinjer sparar vi medlemsuppgifter så länge som i lagen anges.

### Dina rättigheter

I enlighet med gällande lagstiftning har du ett antal rättigheter som innebär att du kan få information och kontroll över dina egna personuppgifter. Du har rätt att få en kopia på de uppgifter vi behandlar som gäller dig, genom ett registerutdrag. Du har rätt att vända dig till oss för att begära att dina personuppgifter raderas. I vissa fall kan vi inte tillmötesgå en begäran om radering t.ex. om vi är skyldiga enligt lag eller gällande regelverk att spara uppgifterna.



## **Bokningsregler och före / efter flygning**

- Allt användande av flygplanet sker på egen risk.
- Alla är skyldiga att följa lokala regler och instruktioner.
- Vid minsta osäkerhet om problem med flygplan eller väder skall samråd tas med flyglärare eller teknisk ansvarig. Se klubbens hemsida eller längre fram i detta dokument.

### **Bokningsregler**

Flygmaskinerna bokas på [www.myweblog.se](http://www.myweblog.se) som medlem får du ett konto som du kan logga in med.

#### **Ordinariemedlem**

Max bokningslängd: 7 dygn

Minimum timuttag vid dygnsbokning: 1h/dag vardagar, 2h/dag helger och helgdagar.

#### **Gästmedlem**

Max bokningslängd: 2 dygn

Minimum timuttag vid dygnsbokning: 1h/dag vardagar, 2h/dag helger och helgdagar.

Avsteg från dessa kan göras med godkännande från styrelsen innan flygningen påbörjas.

Tiden räknas från på börjat dygn. Om flygtiden understiger dessa timmar kommer piloten debiteras saknade timmar.

För att kunna boka måste din årsavgift vara betald i tid, se medlemsavgift.

Ställer du in din flygning skall flygmaskinen avbokas!





## Tankning

Skall du tanka **UL91** eller **100LL** gör du detta själv vid tankplats, se märkning vid tanklock.

Tankar du **Jet A1** får du hjälp av RAMP:en för detta, begär detta av ATS eller RAMP innan du taxar till plattan. Är tornet inte öppet skall du ringa till RAMP:en innan, se kontaktlista.

## Före flygning

### Dränering

- Dunk för dränerat bränsle finns till vänster i hangaren vid soptunnan.

### Färdplan - Förkortad

- Innan du startar maskinen skall en förkortad färdplan lämnas till Halmstad tornet över telefon även om du har lämnat in en ATS färdplan.  
Tänk gärna igenom vilka uppgifter du skall lämna: Call sign, typ av flygmaskin, POB, starttid, flygtid, ut- och inpassering mm, se kontaktlista för telefonnummer.

## Efter flygning

### Flygplansvård

- Flygplanet skall tvättas av och städas ur. Tvätta bort insekter från vingframkanter, fönster mm. Använd **diskmedel, vatten och din hand** för att få fönsterrutorna rena. **Fönsterrutor får under inga som helst omständigheter tvättas med svamp, borste eller andra rengöringsmedel än diskmedel eller det shampo som finns i skåpet.**
- I det vita skåpet i hangaren finns medel som är godkända för flygplanstvätt.

### Parkering

- Vid uteparkering skall maskinen förtöjas enligt instruktion i flyghandbok.
- Är maskinen "hemma" skall denna rullas in i hangar om du inte är säker på att någon skall ha denna efter dig! Ring gärna och kontrollera så inte maskinerna blir stående ute över natten.



## Logga flygning

All flygning ska loggas både i flygdagboken och i Myweblog. Fyll gärna i Myweblog först och jämför sedan med flygdagbok så att det blir samma.

**Din flygning skall vara loggad INNAN du lämnar klubblokalen.**

**SKRIV TYDLIGT SÅ ATT ANDRA KAN LÄSA DET DU SKRIVER!!**

## Hantering i MyWeblog

### Egen flygning

1. Välj objekt och typ av flygning.
2. Fyll i uppgifter i fälten, tiden skall vara lokal tid (LMT).  
Minsta tillåtna tid är 15 minuter
3. Ange eventuellt påfyllt bränsle och olja, annars ange "0"
4. Kontrollera att alla tid stämmer med det som är skrivet i flygdagbok och att det är rätt.
5. Kontrollera och eventuellt justera datum, tach ut och in,
6. Skriv anmärkning om det är aktuellt, för att grounda maskinen skall du tagit kontakt med mekaniker eller motorflygchef.
7. Tryck på fortsätt och granska
8. Är allt ok kan du trycka på OK och bokföra transaktionen.

### FFK flygning

Fyll i vanligt debiteringsunderlag enligt FFK:s rutiner. En FFK flygning ska också loggas i myWebLog. FFK flygning belastar inte på ditt flygkonto utan ett speciellt FFK konto.

1. Välj objekt och typ av flygning
2. Ange spanare (om så finns annars välj "ej listad spanare")
3. FFK debiteras efter blocktid så ange även detta. Denna tid skall stämma med tiden som rapporterats till FFK.

## Flygdagbok

- **Flygtid** avrundas till närmaste 5 minuter. **Kontrollera så att tiden stämmer med det som du har skrivit i myweblog, det ska vara samma!**
- **Tiden** i flygdagboken skall vara LMT<sup>1</sup> och skall vara.
- **Flygning** anges med:

PRIV	Privatflygning
SKOL	Grundskolning för PPL inkl. uppflygning.
FIRMA	Flygning för företag, kvitto kan du själv skriva ut från MyWeblog
FFK	Flygning för FFK som betalas av FFK

---

<sup>1</sup> Lokal tid (Local Mean Time)



- **Tankning** anges på din flygning om du tankar före flygning, sker tankning efter avslutad flygning skrivs tankning på nästa flygning.
- **Bränsle mängd** skall anges per tank och med följande förkortningar:  
F = Full, Std = Standard  
Skriv så här:  
Full i höger och vänster F/F  
Standard i höger och vänster Std/Std  
Full i höger och Std i vänster Std/F

## **SKRIV TYDLIGT SÅ ATT ANDRA KAN LÄSA DET DU SKRIVER!!**

### **Anmärkningar på flygplanen**

En anmärkning som skrivs i flygdagboken ska också föras in i myWebLog. Antingen i samband med att flygningen loggas eller direkt på bokningsobjektet under menyn verktyg.

Fördelen med att använda denna dubbelföring av uppgifter är att den person som skall använda maskinen nästa gång kan se ifall det finns anmärkningar vid bokning eller innan denne åker till klubben. I myWebLog skall både aktiva anmärkningar och HIL (Hold Item List) anmärkningar finnas med.



## Priser

- För timpriser privat och firma gäller airborne time och räknas från att du drar på gas tills att hjulen åter är i banan. Se myWebLog eller klubbens hemsida.
- Vid tankning på annan flygplats finns carnet kort i flygplanen för BP. Om inte dessa kan användas står piloten själv för betalningen. Beloppet återfås mot redovisande av kvitto till kassören.  
Är bränslet är dyrare än hemmabas betalas mellanskillnaden av piloten.
- Andra kostnader så som landningsavgifter, parkering m.m. som tillkommer, är piloten betalningsskyldig (vid flygplatser där landningskort ej gäller).

## Betalning av flygning

### Betalning efter flygning

Betalning för genomförd flygning skall ske så snart som möjligt efter flygning.

Din privata flygning skall alltid betalas via OCR inbetalningen.

Betalningen för flygningen gör du genom att sätta in pengar på klubbens bankgiro, glöm inte OCR nummer så att dina pengar kommer in på rätt flygkonto.

**Pengarna skall vara insatta på klubbens bankgiro inom 10 dagar efter utförd flygning.**

Flyger du betalande gäster ska det ske enligt cost-share principen<sup>2</sup>. Gästerna betalar sin del till dig och piloten betalar hela beloppet till klubben.

### Betalning före flygning

Förskottsbetalning på flygkontot går bra att göra använd då samma OCR och bankgiro som för betalning på vanlig flygning. Dessa hittar du under menyen "Mitt konto".

### Betalning för FFK flygning

Flygning för FFK loggas inte på dig själv och den kommer då inte belasta ditt flygkonto. Se avsnittet om "logga flygning".

## Cost-share principen

I samband med det nya flygoperativa regelverket, Part-NCO, som trädde ikraft under 2016 infördes ett nytt begrepp, *cost-share*. Det innebär ett sätt för piloter att dela kostande för flygningen med övriga ombord, jämför samåkning.

### Vad gäller enligt regelverket?

- Man får dela direkta kostnader som uppstår i samband med flygningen.
- Direkta kostnader definieras av EASA som bränsle, flygplatsavgift eller kostnaden för hyra av flygplan.
- Ej fler än 5 passagerare + pilot

---

<sup>2</sup> Se avsnitt under cost-share



- Piloten SKA betala sin del av flygningen. Vilket innebär att piloten inte får flyga gratis eller tjäna något på flygningen.



### **Klubbens bestämmelser gällande flygning med passagerare**

- De passagerare som flygs ska vara informerade om cost-share principen.
- Att flygningen sker pilotens ansvar och denne har skyldighet att informera passagerare om begränsningar i väder och andra operativa förutsättningar
- Flygningen ska bedrivas på ett säkert och ansvarsfullt sätt enligt gällande bestämmelser
- Säkerhetsbriefing ska hållas med passagerare
- Det är inte tillåtet att bedriva rutinmässig "passagerartrafik" med flygklubbens flygplan

### **Ersättning för utlägg**

För att erhålla ersättning för t ex bränsle utlägg ska kvitto kunna uppvisas.

Gör så här:

- På en A4 skriv ditt namn och medlemsnummer (t ex 109-1234)
- Kvitton SKALL häftas fast på pappret
- Ange om pengarna ska sättas in på flygkonto eller bankkonto
- Ange eventuellt bankkonto
- Sätt pappret i pärmen för "kommande betalningar" i bokhyllan i briefing rummet

Saknas något av ovanstående kommer klubben INTE kunna sätta in pengar på ditt flygkonto.

### **Landningskort och startavgifter**

Klubbens samtliga flygmaskiner har ett avtal om startavgift. Den årliga startavgiften (landningskort) gäller för obegränsat antal starter på samtliga statliga flygplatser och på övriga flygplatser som är anslutna till ett gemensamt årsavgiftssystem. Årskortet gäller ej vid start/landning utanför flygplatsens ordinarie öppethållande. För mer info se Swedavias webbplats.

Startavgift för flygplatser som inte ingår i det gemensamma årsavgiftssystemet betalas av medlemmen/piloten.



## Olycka eller påverkan på flygsäkerheten

Nedan följer två checklistor för hantering av olycka eller tillbud som ska följas

### I händelse av olycka med fara för liv:

1. Rädda liv
2. LARMA 112
3. För loggbok, se näst sista sidan
4. Kontakta ordförande, motorflygchef eller annan styrelsemedlem
5. Följ instruktioner från räddningsledare på plats
6. Kontakter med press och eventuellt anhöriga tas av polis eller klubbens styrelse.
7. ASR och avvikelse ska upprättas

### I händelse av olycka eller annan inverkan på flygsäkerheten:

1. Säkra platsen, stäng av motorer, bränsle och oljeläckage, avspärning
2. Kontakta ordförande, motorflygchef eller annan styrelsemedlem
3. Kontakta RAMP eller flygplatsägare
4. Kontakter med press och eventuellt anhöriga tas av polis eller klubbens styrelse.
5. ASR och avvikelse ska upprättas

## Försäkring och självrisk

Klubbens flygmaskiner, pilot och passagerare är försäkrade. Vad som ingår framgår av försäkringspapper i samlingspärmerna. Vid skada där försäkringen nyttjas eller vid grov oaktsamhet av piloten utgår en självrisk som betalas av piloten (f.n 5000kr).



## Lokala flygregler

De lokala flygreglerna är framtagna för att för att du som pilot skall kunna flyga säkert och för att du och andra skall kunna samverka i luften. Reglerna skall ses som ett komplement till gällande föreskrifter och bestämmelser och gäller aldrig över dessa. Reglerna är utarbetade tillsammans med Wapnö flygklubb, Halmstad segelflygklubb och Halmstad fallskärmsklubb.

## Val av bana och miljöregler

För att uppfylla flygplatsens miljötillstånd skall rörelsefördelningen vara 20 % till och från söder och 80 % till och från norr.

Kan bana 19 användas för landning och bana 01 för start begär att få göra detta. Se bild 1.

Stråket 06/24 bör endast användas för segelflygsverksamhet och flygmaskiner som pga. sin konstruktion inte kan eller bör använda asfaltbanan. Skall besökare använda stråket för start eller landning skall detta anmälas till tornet av ansvarig på klubben. Stråket ingår inte i manöverområdet.

Vid flygning över staden skall fullgas undvikas. Använda bästa stighastighet för att snabbt nå höjd vid start på bana 19.

## Trafikvarv

Trafikvarvshöjd för bana 01/19 bör vara 700ft.

Trafikvarvshöjd för stråket 06/24 bör vara 600ft.

Vid in- och utpassering över plats **skall** 1000ft hållas.

## Restriktionsområden

Vid vänstersväng efter start 01 kommer man nära R32. Övriga R-områden i närheten är R41A, R41B och R50. Tillstånd att passera skall alltid inhämtas från Halmstad TWR eller Sweden CTR.

## När tornet är öppet

När ATS Halmstad är öppet är RGL-ljusen vid taxibanorna tända. Flygplatsen är då kontrollerad och klarering krävs för alla rörelser inom manöverområdet och i kontrollerad luft. Taxi tillstånd skall även inhämtas för taxning från klubben till tankanläggning.





## När tornet är stängt

Använd backtrack för start bana 19 eller komma tillbaka till plattan efter landning bana 01. Taxa dock inte längre norrut än att du har fri sikt till södra ban änden.

Motor uppkörning sker på väntplats taxibana **C**, se röd cirkel i bild 1 på nästa sida.

Full utflygnings- och inflygningsprocedur bör tillämpas vid start och landning, d.v.s. plats bör alltid passeras på 1000ft innan lämnande och angörande av trafikvarv. Bilder på kommande sidor kan användas som vägledning, se också Svenska flygfält.

I flygradion **skall** blindsändning tillämpas när tornet är stängt, detta är viktigt för flygsäkerheten.

Anrop är: Halmstaddradio

Vid blindsändning skall du tänka på:

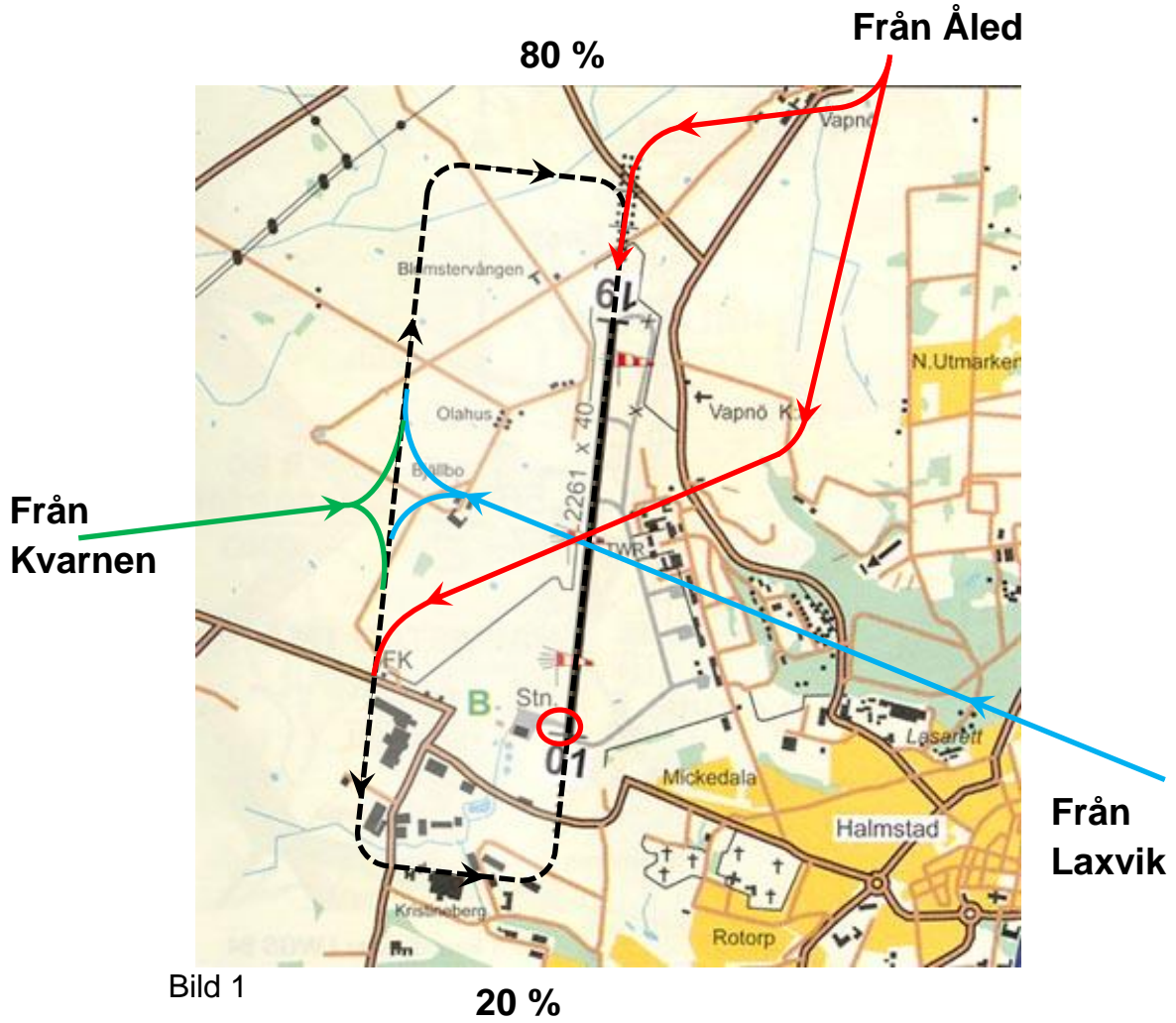
- Rapportera din position och avsikt
- Lyssna på och ta hänsyn till annan trafik i området
- Fråga efter aktivitet i området

Får du frågan om aktivitet i området skall du svara på denna för att underlätta för andra piloter, berätta var du befinner dig och vad du avser att göra. Kommunera med varandra!!

Glöm inte att hålla koll på andra maskiner i luften och på marken!!



Inflygningsprocedur



Högervarv gäller för bana 19!



### Utflygningsprocedur

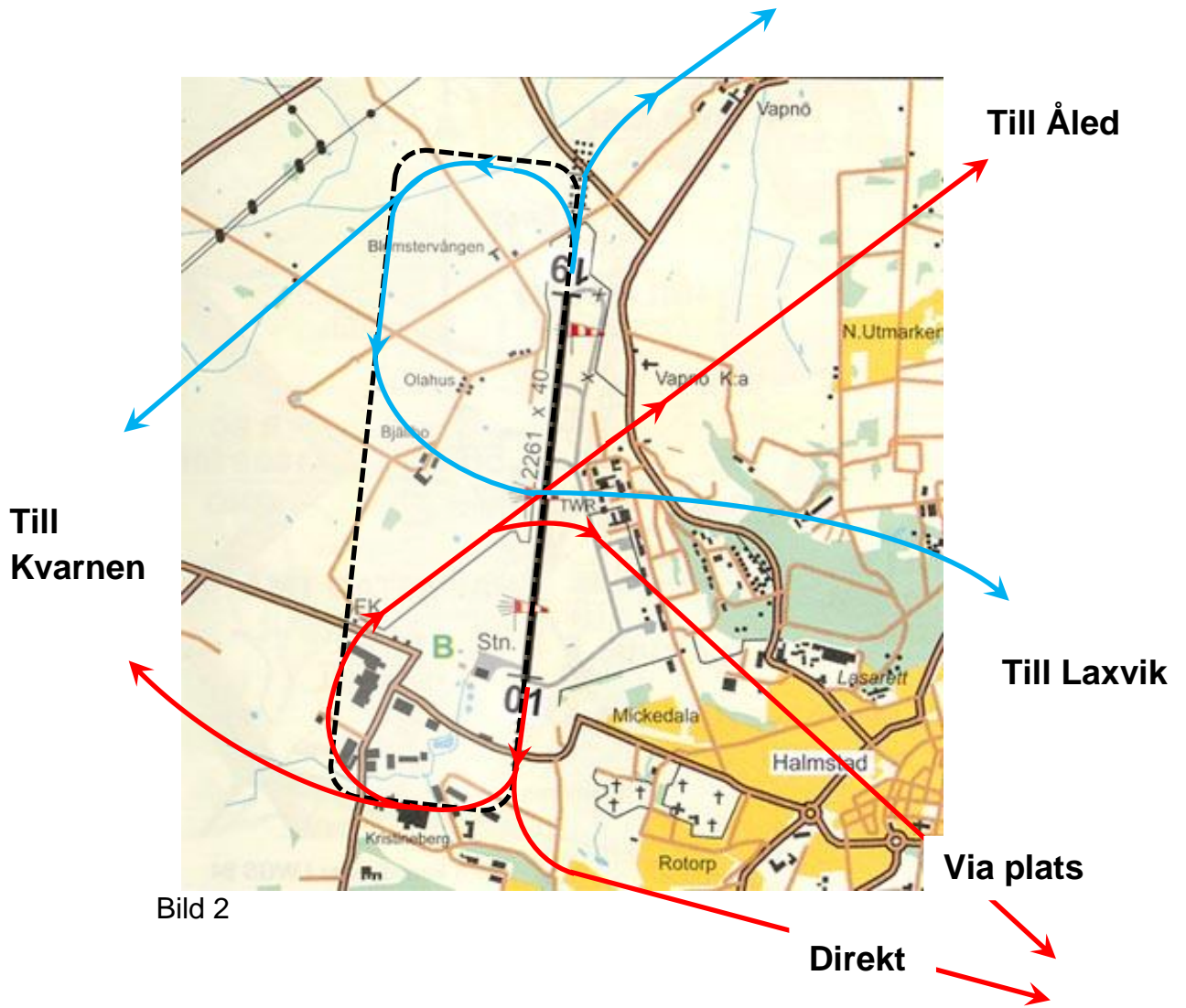


Bild 2

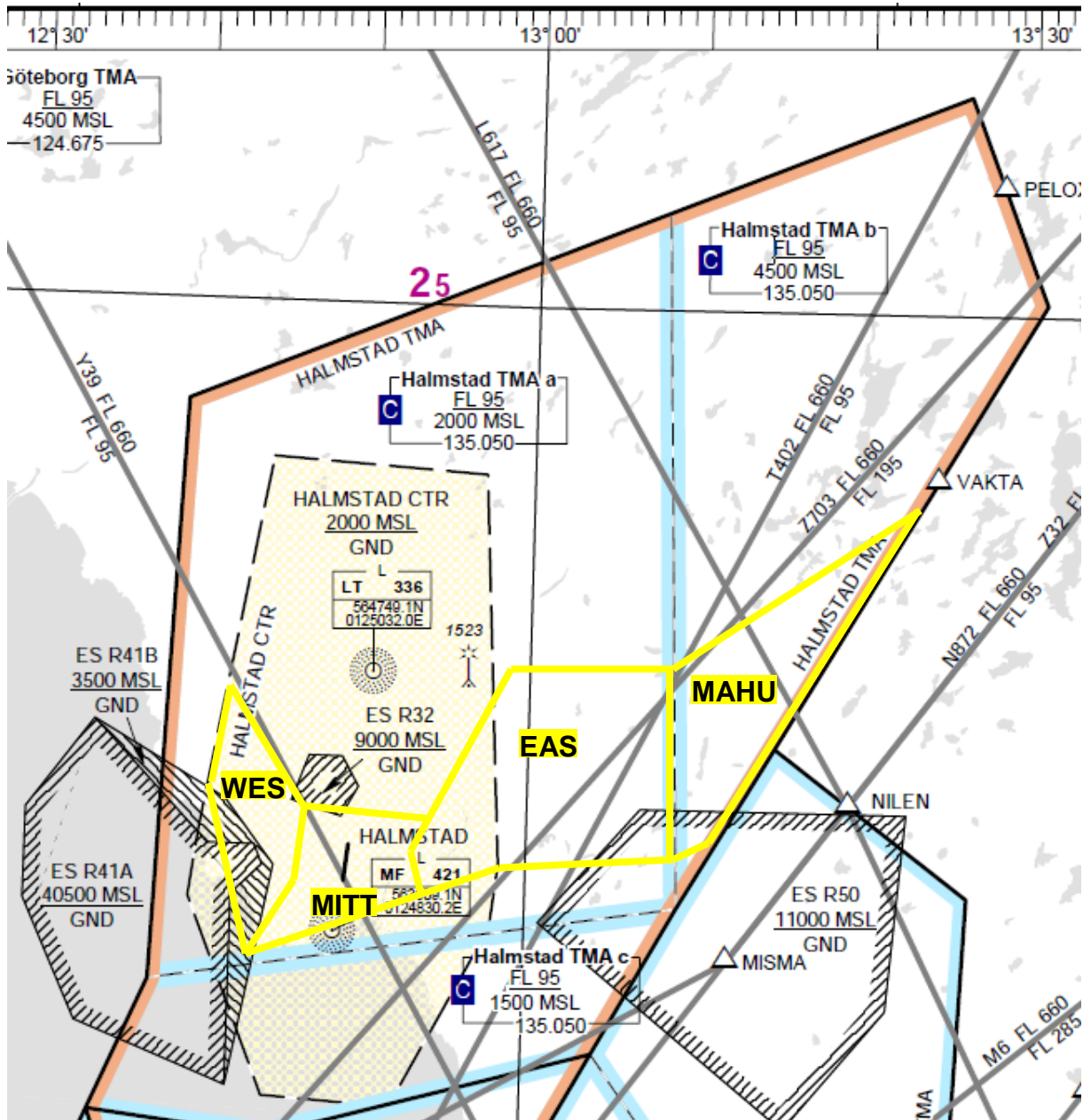
**Högervarv gäller för bana 19!**



## Segelflyg

Vid segelflyg verksamhet finns det en anslagstavla innanför ytterdörren på denna finns kontaktuppgifter till segelflygsledare mm. Ta gärna kontakt med segelflygsledare för att kontrollera i vilka sektorer som aktivitet kommer att finnas.

## Segelflygsektorer



Sektorerna WEST, MITT och EAST utsträckning i höjded är GND – 4500ft. Sektor MAHULT utsträckning är 4500ft MSL – FL95. Högre höjd kan förekomma.



### Fallskärm

Pilot på hoppflygplan meddelar via radio fem och två minuter innan fällning och begär tillstånd att fälla före fällning hos ATS.

Separation mellan hoppare i fritt fall och andra flygplan skall alltid uppgå till minst 3 nm, se karta.



Kartan är ritad utifrån att fällning sker över stråk 06/24. Sker fällning över annan plats skall varje pilot att ta reda på var och hålla minst 3nm i horisontell separation. Lämpligen placerar man sig vid väntläge west, east eller laxvik tills hoppledare meddelar att samtliga hoppare är på marken, är du osäker fråga över radion!



## Väjningsregler vid skärande kurser

TSFS 2010:145 kap 2

**15 §** När två luftfartyg på samma eller nästan samma flyghöjd håller kurser som skär varandra, ska det luftfartyg som har det andra på sin högra sida väja utom i följande fall:

1. motordrivet luftfartyg som är tyngre än luften ska väja för luftskepp, segelflygplan samt ballonger,
2. luftskepp ska väja för segelflygplan samt ballonger,
3. segelflygplan ska väja för ballonger, och
4. motordrivet luftfartyg ska väja för luftfartyg som ses bogsera ett annat luftfartyg eller föremål.22



## Checklista för flygtrim och behörighet



*Varje år flyger piloter utan giltiga behörigheter. Oftast beror det på okunskap om vilka datum som gäller och när. Nedan är en enkel checklista innan flygning.*

### **Har jag giltigt certifikat**

Certifikatets giltighetstid står på sidan 3 efter punkt IX. Längden beror på hur mycket du själv önskar och har betalt, dock max fem år.

### **Har jag giltigt medical**

Din medicinska behörighetsperiod styrs mycket av din ålder. För PPL lägst klass 2 hos en AME:

Under 30 år vart femte år

30 till 49 år vartannat år

50+ varje år

Datum för giltighetsperioden står på ditt medicinska intyg.

Du kan göra läkarundersökning tidigast 45 dagar innan det går ut utan att flytta giltighetsdatum.

### **Får jag ta passagerare**

Om jag gjort minst tre starter/landningar på typen/klassen de senaste 90 dagarna. Kontrollera i din flygdagbok.

För att ta passagerare vid flygning i mörker skall minst en start/landning av ovanstående vara i mörker. Kravet gäller ej om du har IR behörighet.

### **Har jag giltig klassbehörighet**

Var 24:e månad måste du förlänga din enmotorbehörighet (SEP) med PC eller ha flugit minst tolv timmar de senaste tolv månaderna före att klassbehörigheten går ut, inklusive en timme med flyglärare eller CRI. Sex timmar måste vara PIC och minst tolv landningar. PC kan utföras tidigast tre månader före förfalldatum som finns på sidan 4 på certifikatet eller sidan 5 om din PC-kontrollant skrivit på.



### **Har jag giltig typbehörighet**

Om planet har en type-rating eller är en tvåmotormaskin ME krävs PC var tolfte månad. Gör man PC på tvåmotor och flugit minst tolv timmar per år så brukar man förlänga båda behörigheterna samtidigt. Giltigheten står på sidan 4 eller 5.

### **Får jag flyga när det är mörkt**

För flygning i mörker skall du ha antingen en mörkerkvalifikation, NQ eller en IR-behörighet. Din mörkerkvalifikation är inte tidsbegränsad.

### **Får jag flyga IFR**

Har du haft den behörigheten måste den förlängas varje år vilket du gör med en IRPC inom tre månader innan behörigheten förfaller vilket står på certifikatet sidan 4 eller 5.

### **Får jag prata i radion**

Idag har vi språkkrav på engelska och Svenska. Vi måste göra språktest på engelska och svenska resultatet av dessa test ger ett betyg som anger med vilket intervall testet ska göras om. Erhålles betyget 6 behövs inte testet göras igen. Detta syns på sidan 3 på certifikatet.

### **Kan jag flyga?**

Har du kartor, väder och hur är din egen status. Klarar jag av sidvinden, korta fält och så vidare.





## Regler för flygtrim

### 90-dagars flygtrim (EASA)

Kom ihåg att har du ej 3 landningar på 90 dagar så **måste** du göra tre studsar innan du får flyga med passagerare. Vid behov eller osäkerhet kontakta gärna behörig lärare om du behöver en uppfräschning av dina flygkunskaper.

### 12-månaders flygtrim (klubbregel)

Klubben erhåller en försäkringsrabatt på våra flygplan om våra piloter uppfyller följande krav

- Minst 12h de senaste 12 månaderna
- Om < 12h ska kontrollflygning med lärare genomföras var 12 månad

Använd gärna myweblog för att lägga en påminnelse

Påminnelsen funkar så här:

- Ställ in ett datum 12 månader från idag
- När datumet närmar sig får du en påminnelse från myweblog
- Du ska då kontrollera din flygdagbok, har du 12h eller mer flyttar du bara fram datumet 12 månader
- Har du mindre än 12h ska du boka en tid med flyglärare
- Efter genomförd kontrollflygning flyttar du eller flygläraren fram datumet 12 månader.

Kom ihåg att även om du får flyga så är det inte säkert att man ska flyga på grund av sin dagsform, **Ta inga onödiga risker!!!**

*För hantering av myweblog hittar du mer information i lathund för myweblog som finns under dokument på hemsidan när du har loggat in.*



## Kontaktlista

Klubblokalen	Tel: 035-12 59 98
Halmstad flygplats	Tel: 035-18 26 00
Halmstad flygplats RAMP	Tel: 035-18 26 21
Tornet Halmstad flygplats	Tel: 035-21 16 82
F14 växel	Tel: 035-15 20 00

Kontaktuppgifter till styrelse eller flyglärare för klubben finns på hemsida eller myweblog.



## Händelselogg vid olycka

<b>Klockslag (24h)</b>	<b>Händelse eller åtgärd</b>	<b>Av vem</b>
Exempel 22:15	Larmade 112	Kalle



Fredrik Stegmark, Mikael Persson, Anders Jangmalm  
Halmstad flygklubb 2018